

LA SOCIEDAD ESPAÑOLA ANTE EL CAMBIO CLIMÁTICO

PERCEPCIÓN Y
COMPORTAMIENTOS
DE LA POBLACIÓN



CON EL APOYO DE



VICEPRESIDENCIA
CUARTA DEL GOBIERNO
MINISTERIO
PARA LA TRANSICIÓN ECOLÓGICA
Y EL RETO DEMOGRÁFICO



Fundación Biodiversidad



ELABORA



A glass globe, representing Earth, sits on a bed of green grass. The globe is highly reflective, showing distorted reflections of the surrounding environment. The background is a soft-focus field of green grass, with some blades in the foreground being sharper than others. The overall lighting is bright and natural, suggesting an outdoor setting.

LA SOCIEDAD ESPAÑOLA ANTE EL CAMBIO CLIMÁTICO

A glass globe, representing Earth, sits on a bed of green grass. The globe is highly reflective, showing distorted reflections of the surrounding environment. The background is a soft-focus field of green grass, with some blades in the foreground being sharper than others. The overall lighting is bright and natural, suggesting a sunny day.

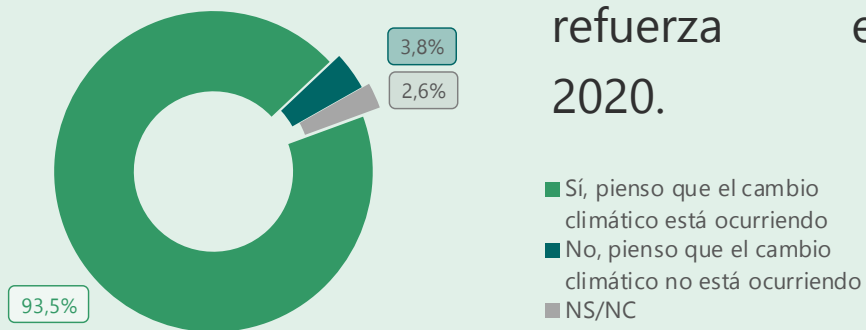
**LA RELEVANCIA DEL CAMBIO CLIMÁTICO
Y EL POTENCIAL DE AMENAZA
PERCIBIDO POR LA POBLACIÓN**

LA RELEVANCIA DEL CAMBIO CLIMÁTICO Y EL POTENCIAL DE AMENAZA PERCIBIDO POR LA POBLACIÓN

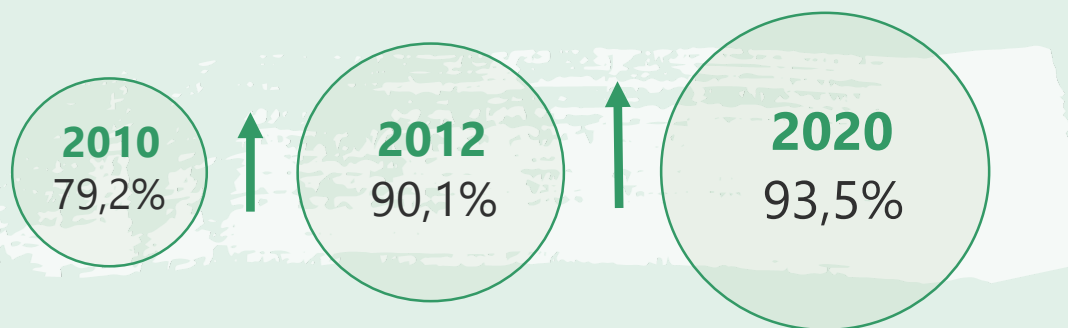
EL ORIGEN DE LAS CAUSAS

La pérdida de espacio social del *negacionismo* se confirma y se refuerza en 2020.

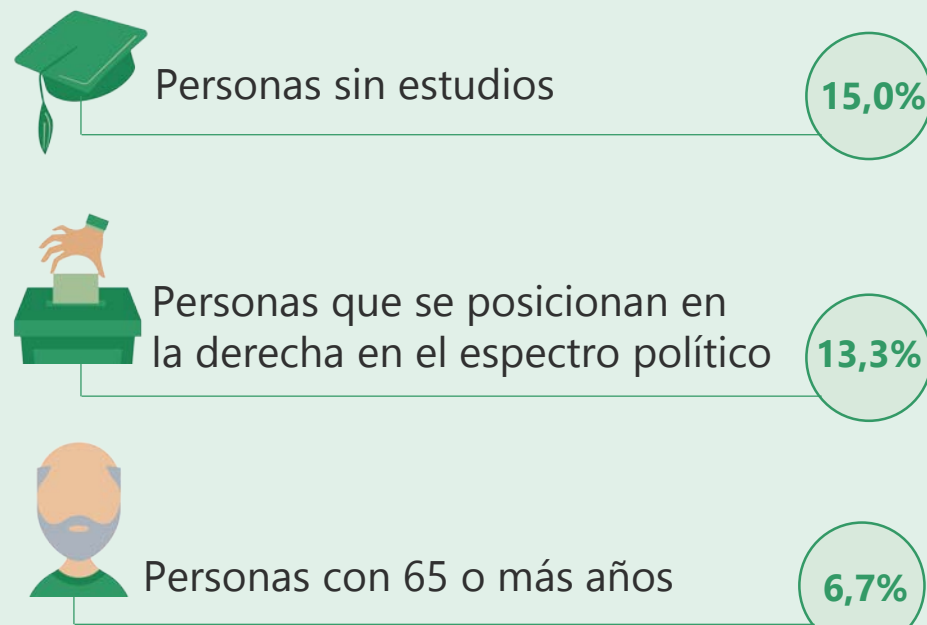
RECONOCIMIENTO DE LA REALIDAD SOBRE EL CAMBIO CLIMÁTICO



RECONOCIMIENTO DE LA REALIDAD SOBRE EL CAMBIO CLIMÁTICO
Comparativa 2020-2010



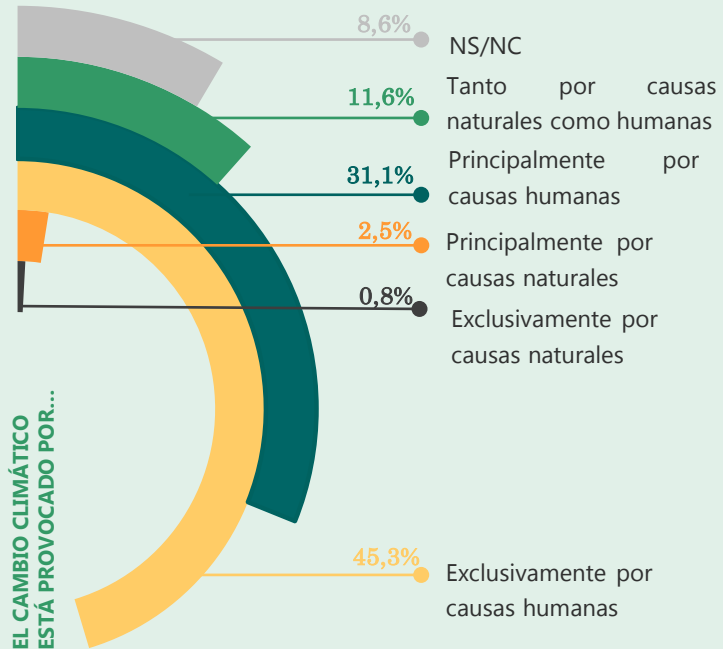
Los grupos de población en los que el *negacionismo* extremo tiene un mayor peso son:



LA RELEVANCIA DEL CAMBIO CLIMÁTICO Y EL POTENCIAL DE AMENAZA PERCIBIDO POR LA POBLACIÓN

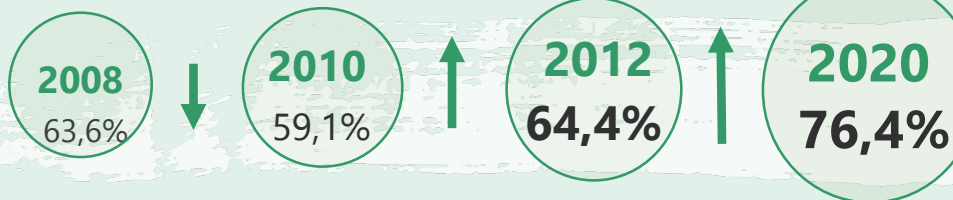
EL ORIGEN DE LA CAUSA

Prácticamente **8 de cada 10 personas** (76,4 %) opinan que el CC es debido *"exclusiva"* o *"principalmente a causas humanas"*.



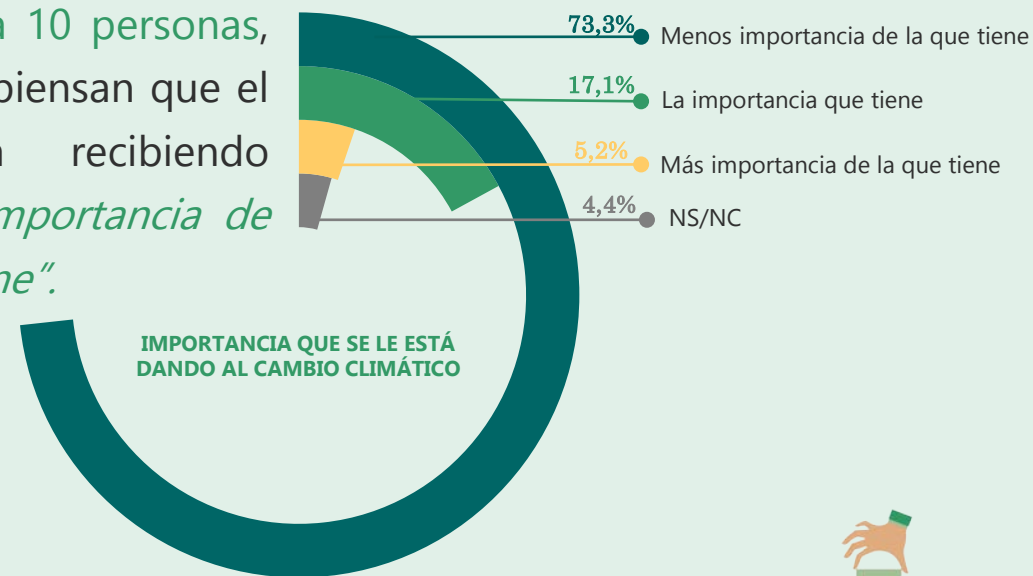
EL CAMBIO CLIMÁTICO ESTÁ PROVOCADO POR...

EL CAMBIO CLIMÁTICO ESTÁ PROVOCADO EXCLUSIVAMENTE Y PRINCIPALMENTE POR CAUSAS HUMANAS
Comparativa 2020 - 2008



EL GRADO DE IMPORTANCIA OTORGADO AL CAMBIO CLIMÁTICO

7 de cada 10 personas, (73,3 %), piensan que el CC está recibiendo *"menos importancia de la que tiene"*.



IMPORTANCIA QUE SE LE ESTÁ DANDO AL CAMBIO CLIMÁTICO



La **posición política** es la única de las variables sociodemográficas que muestra una asociación significativa* ($\chi^2=27,206$, $p<.01$)*

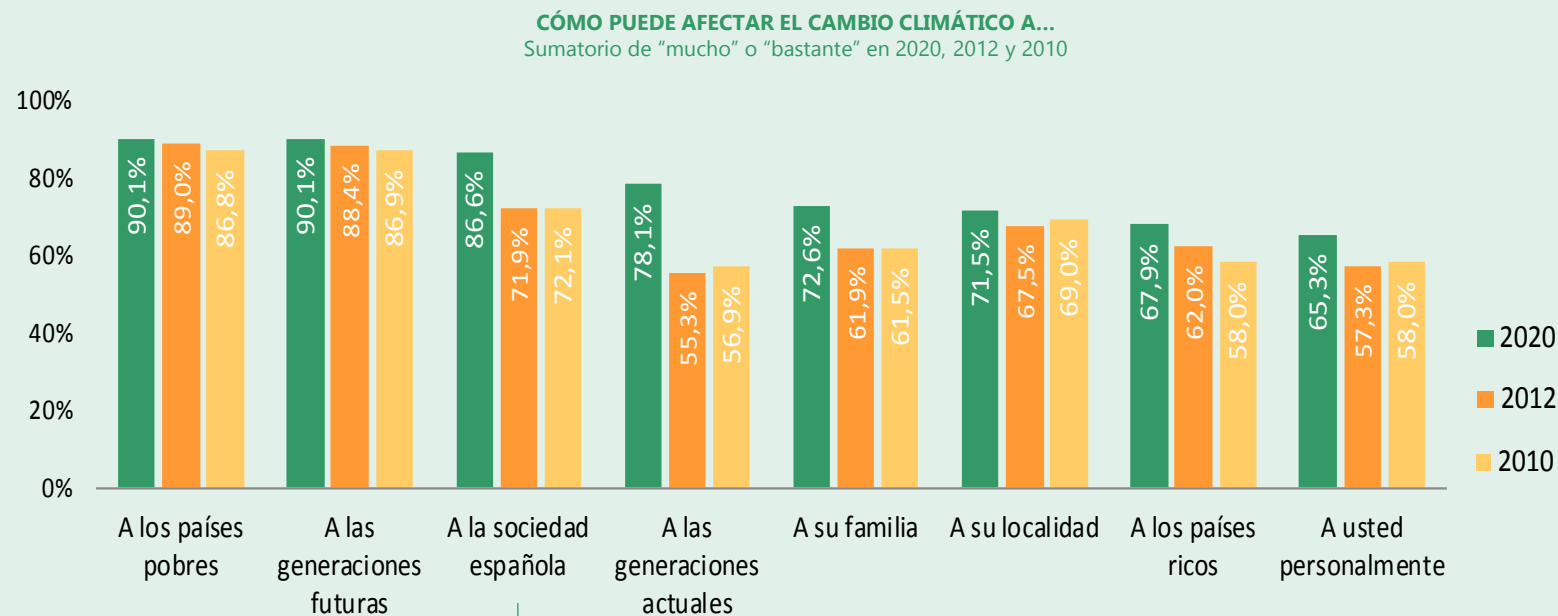
AL CAMBIO CLIMÁTICO SE LE ESTÁ DANDO MENOS IMPORTANCIA DE LA QUE TIENE
Comparativa 2020-2010



LA RELEVANCIA DEL CAMBIO CLIMÁTICO Y EL POTENCIAL DE AMENAZA PERCIBIDO POR LA POBLACIÓN

EL GRADO DE AFECTACIÓN DEL CAMBIO CLIMÁTICO

La atribución de cómo afecta el cambio climático es mayor conforme los ítems se alejan de lo más próximo en el espacio (la persona, los países ricos, la localidad, la familia) y en el tiempo (las generaciones actuales) hacia lo más lejano en el espacio (los países pobres) y en el tiempo (las generaciones futuras).



Este **notable incremento** puede indicar un salto relevante en la sensibilidad colectiva ante la crisis climática.

LA RELEVANCIA DEL CAMBIO CLIMÁTICO Y EL POTENCIAL DE AMENAZA PERCIBIDO POR LA POBLACIÓN

EL GRADO DE AFECTACIÓN DEL CAMBIO CLIMÁTICO

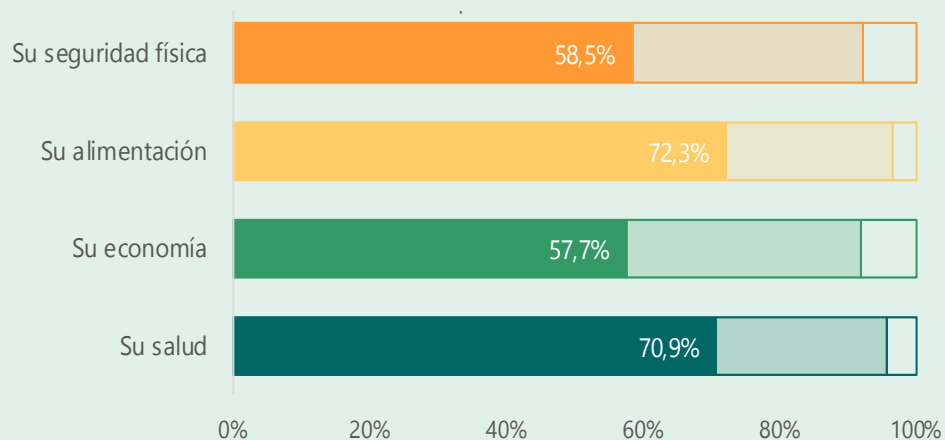
Dimensiones **“bastante”** o **“muy”** amenazadas por el CC

- La alimentación 72,3%
- La salud 70,9%

La percepción de la amenaza **se reduce** sensiblemente en

- La seguridad física 58,5%
- La economía 57,7%

¿CÓMO PUEDE AFECTAR EL CAMBIO CLIMÁTICO A...?
Sumatorio de “mucho” o “bastante”



Esta percepción posiblemente es coherente con el **distanciamiento psicológico** que se establece con las consecuencias del cambio climático.

A glass globe, representing Earth, is placed on a bed of green grass. The globe is highly reflective, showing distorted reflections of the surrounding environment. The background is a soft-focus field of green grass, with some blades in the foreground being sharper than others. The overall lighting is bright and natural, suggesting an outdoor setting.

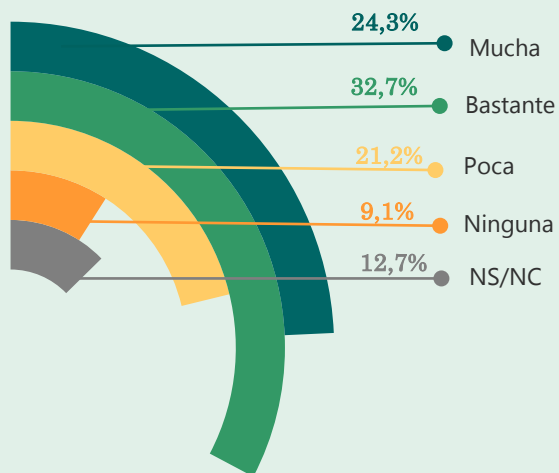
CONOCIMIENTOS Y CREENCIAS SOBRE EL CAMBIO CLIMÁTICO

CONOCIMIENTOS Y CREENCIAS SOBRE EL CAMBIO CLIMÁTICO

EL CONSEJO DE LA COMUNIDAD CIENTÍFICA

Grado de acuerdo percibido entre la comunidad científica

6 de cada 10 personas creen que existe "mucho" o "bastante" acuerdo entre la comunidad científica acerca de la existencia del CC.



El % de percepción de "mucho" o "bastante acuerdo" entre la comunidad científica aumenta en comparación a 2012 y 2010



PRIMER PENSAMIENTO O IMAGEN CUANDO ESCUCHA "CAMBIO CLIMÁTICO"

Primer pensamiento sobre el cambio climático

Comparativa 2020 - 2008

	2020	2012	2010	2008
Efectos	36,4	52,5	49,7	56,8
Causas	20,7	15,8	14,5	8,9
Sentimientos y valoraciones negativas	15	17,6	20,3	19,5
Soluciones/falta de soluciones	7,8	1,7	2,9	1
Futuro, jóvenes y generaciones futuras	3,6	2,1	1,1	2,1
Paisajes o elementos naturales	3,5	3,4	-	-
Negación, escepticismo o alejamiento del problema	2,5	3	6,5	5,1
Otros	1,8	2,2	4,4	2,1
Nada/NS	8,7	1,7	0,6	4,5

1º



EFECTOS

A pesar de seguir siendo la categoría principal, ha ido disminuyendo a lo largo de las demoscopias

2º



CAUSAS

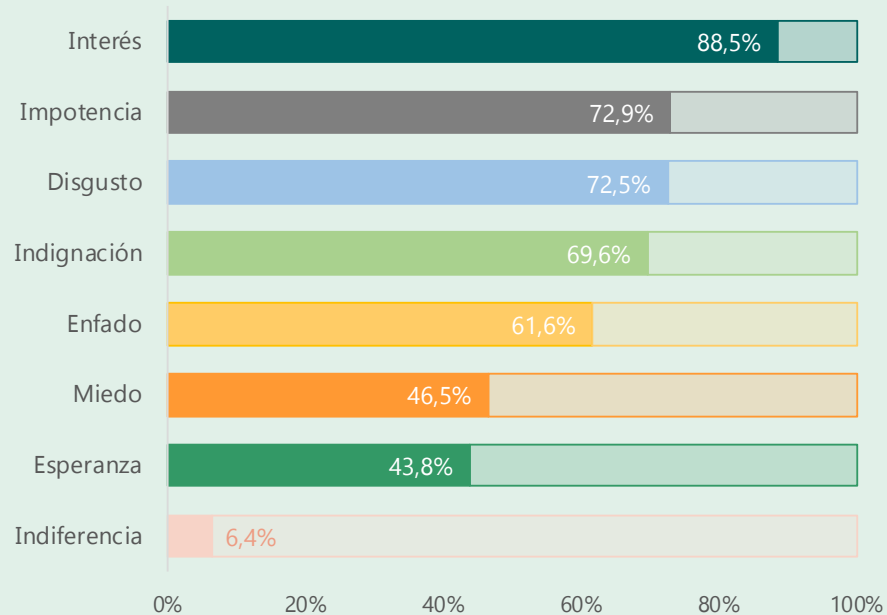
Ha ido ganando importancia hasta suponer una quinta parte del total.

CONOCIMIENTOS Y CREENCIAS SOBRE EL CAMBIO CLIMÁTICO

LAS EMOCIONES ANTE EL CAMBIO CLIMÁTICO

El CC es una materia que despierta **“bastante” o “mucho interés” en casi 9 de cada 10 personas.**

Siente con “mucho” o “bastante” intensidad las siguientes emociones con respecto al cambio climático



EMOCIONES NEGATIVAS

Disgusto, impotencia, indignación y enfado son manifestadas de forma mayoritaria, por entre **6 y 7 de cada 10** personas entrevistadas, con “bastante” o “mucho intensidad”.



EMOCIONES POSITIVAS

La **esperanza polariza a la población** y recibe una adscripción minoritaria: **el 43,8 % afirma sentir esperanza** con “bastante” o “mucho intensidad” con relación al CC

A glass globe, resembling a terrarium or a small planet, sits on a bed of green grass. The globe is highly reflective, showing distorted reflections of the surrounding environment. The background is a soft-focus field of green grass, with some blades in the foreground being sharper than others. The overall lighting is bright and natural, suggesting an outdoor setting.

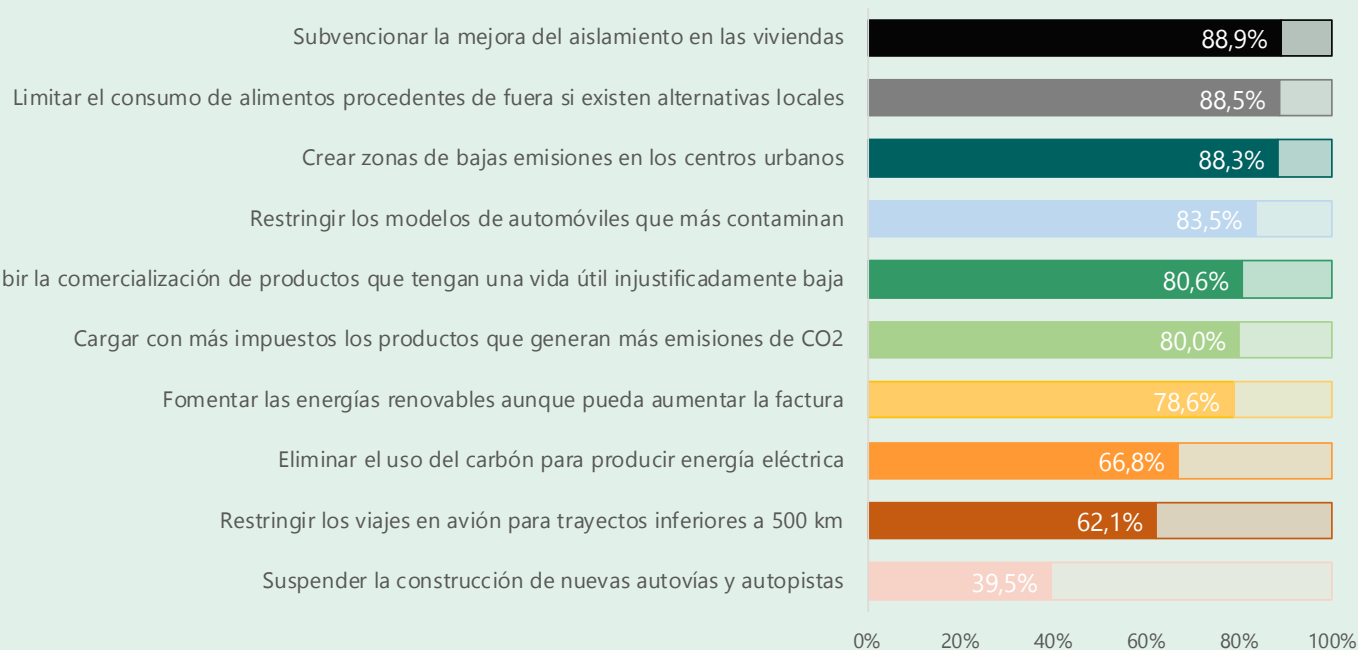
LA PERCEPCIÓN SOCIAL DE LAS POLÍTICAS Y LAS MEDIDAS DE RESPUESTA AL CAMBIO CLIMÁTICO

LA PERCEPCIÓN SOCIAL DE LAS POLÍTICAS Y LAS MEDIDAS DE RESPUESTA AL CAMBIO CLIMÁTICO

LA VALORACIÓN DE LAS MEDIDAS DE RESPUESTA

La **población española**, en general, **respalda mayoritariamente la batería de medidas** que se testean en la encuesta

Grado de acuerdo con diferentes medidas para luchar contra el cambio climático
Sumatorio de "muy" o "bastante" de acuerdo



RESTRICCIONES



Porcentajes de apoyo superiores a anteriores oleadas

Menor grado de acuerdo entre aquellas que aluden a restricciones.

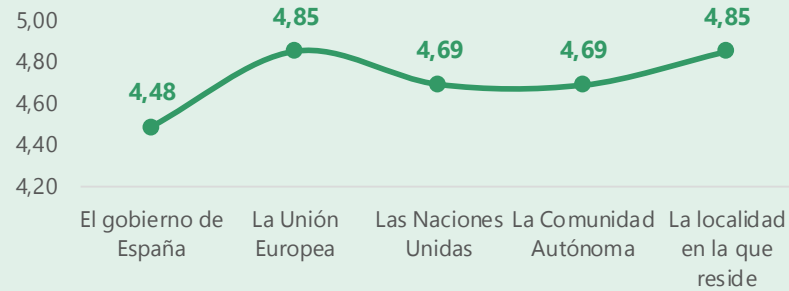
Hipótesis: las campañas de promoción del coche eléctrico, las acciones normativas para restringir el consumo de productos de "usar y tirar" y el cuestionamiento público creciente de la obsolescencia programada parecen estar influyendo en la mayor aceptación de estas medidas.

LA PERCEPCIÓN SOCIAL DE LAS POLÍTICAS Y LAS MEDIDAS DE RESPUESTA AL CAMBIO CLIMÁTICO

LA VALORACIÓN DE LAS POLÍTICAS PÚBLICAS

Valoración de la política climática

Puntuaciones promedio. Escala de 1 a 10



Ninguna institución política alcanza el aprobado

Las puntuaciones más altas corresponden a:



La Unión Europea 4,85

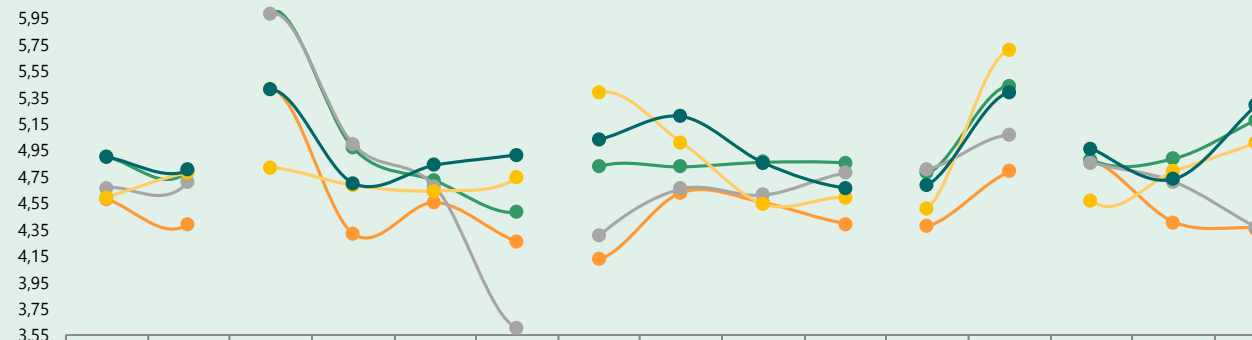


La localidad en la que reside 4,85

Las personas más jóvenes (menores de 25 años), son las que valoran de forma más positiva la política climática de las instituciones.

Valoración de la política climática en función de diferentes variables sociodemográficas

Puntuaciones promedio. Escala de 1 a 10



	Género		Edad				Estudios				Situación laboral		Posición política		
	Hombre	Mujer	<25	25-44	45-64	65 y más	Sin estudios	Primario s/ESO/FP básica	Bach./FP media	Univ./FP superior	Inactiva	Activa	Izq.	Centro	Der.
El gobierno de España	4,57	4,39	5,41	4,31	4,55	4,26	4,12	4,63	4,55	4,39	4,37	4,79	4,87	4,40	4,36
La Unión Europea	4,90	4,80	6,01	4,97	4,72	4,48	4,83	4,82	4,86	4,85	4,78	5,44	4,88	4,89	5,18
Las Naciones Unidas	4,67	4,71	5,98	4,99	4,67	3,61	4,30	4,66	4,61	4,78	4,81	5,06	4,85	4,71	4,36
La CCAA	4,59	4,78	4,82	4,68	4,64	4,74	5,39	5,01	4,54	4,59	4,51	5,71	4,56	4,79	5,00
La localidad	4,90	4,80	5,41	4,70	4,84	4,92	5,03	5,20	4,85	4,67	4,69	5,39	4,96	4,73	5,29

A glass globe, representing Earth, sits on a bed of green grass. The globe is highly reflective, showing distorted images of the surrounding environment. The background is a soft-focus field of green grass, with some blades in the foreground being sharper than others. The overall lighting is bright and natural, suggesting an outdoor setting.

ACTITUDES Y COMPORTAMIENTOS DE LA POBLACIÓN ANTE EL CAMBIO CLIMÁTICO

ACTITUDES Y COMPORTAMIENTOS DE LA POBLACIÓN ANTE EL CAMBIO CLIMÁTICO

HÁBITOS COTIDIANOS Y CONSUMO ENERGÉTICO



COMPORTAMIENTOS CONSOLIDADOS

Son comportamientos cotidianos de **bajo coste conductual** y que pueden catalogarse, además de por ser pro-ambientales, por suponer **ahorros económicos significativos**

Frecuencia con la que realiza los siguientes comportamientos

	Siempre, mucha o bastante	Poca o nunca	NS/NC
Apagar luces y aparatos eléctricos cuando no se usan	96,2	2,8	1,1
Llevar bolsas propias para la compra	91,2	7,9	0,9
Separar residuos y reciclar	89,8	9,4	0,8
Limitar tiempo de la ducha	87,6	11,7	0,7
Consumo de verduras y frutas producidas en el país	86,2	11,4	2,4
Compra de productos de agricultura o ganadería ecológicos	49,9	48,1	2,0
Evitar consumir carne	43,3	55,7	1,0
Bicicleta como transporte cotidiano	14,5	84,7	0,8
Asistencia a protestas del cambio climático	12,9	86,0	1,1
Colaboración en organizaciones del cambio climático	9,9	89,2	0,9

Estos comportamientos son **asumidos por** prácticamente **9 de cada 10 personas**.

ACTITUDES Y COMPORTAMIENTOS DE LA POBLACIÓN ANTE EL CAMBIO CLIMÁTICO

HÁBITOS COTIDIANOS Y CONSUMO ENERGÉTICO



DIVISIÓN DE OPINIONES

Aparecen dos comportamientos ante los que la muestra se presenta dividida, posiblemente debido a que responden a **motivaciones más exigentes en términos éticos, económicos o culturales**

Frecuencia con la que realiza los siguientes comportamientos

	Siempre, mucha o bastante	Poca o nunca	NS/NC
Apagar luces y aparatos eléctricos cuando no se usan	96,2	2,8	1,1
Llevar bolsas propias para la compra	91,2	7,9	0,9
Separar residuos y reciclar	89,8	9,4	0,8
Limitar tiempo de la ducha	87,6	11,7	0,7
Consumo de verduras y frutas producidas en el país	86,2	11,4	2,4
Compra de productos de agricultura o ganadería ecológicos	49,9	48,1	2,0
Evitar consumir carne	43,3	55,7	1,0
Bicicleta como transporte cotidiano	14,5	84,7	0,8
Asistencia a protestas del del cambio climático	12,9	86,0	1,1
Colaboración en organizaciones del cambio climático	9,9	89,2	0,9

Aunque en ambos comportamientos **la población se divide casi al 50 %**.

ACTITUDES Y COMPORTAMIENTOS DE LA POBLACIÓN ANTE EL CAMBIO CLIMÁTICO

HÁBITOS COTIDIANDOS Y CONSUMO ENERGÉTICO



COMPORTAMIENTOS CON MENOR SEGUIMIENTO

Se tratan de comportamientos que tienen menor seguimiento, posiblemente por estar ligados a **prácticas culturales poco asentadas** o a **actitudes cívico-políticas que implican un mayor compromiso**

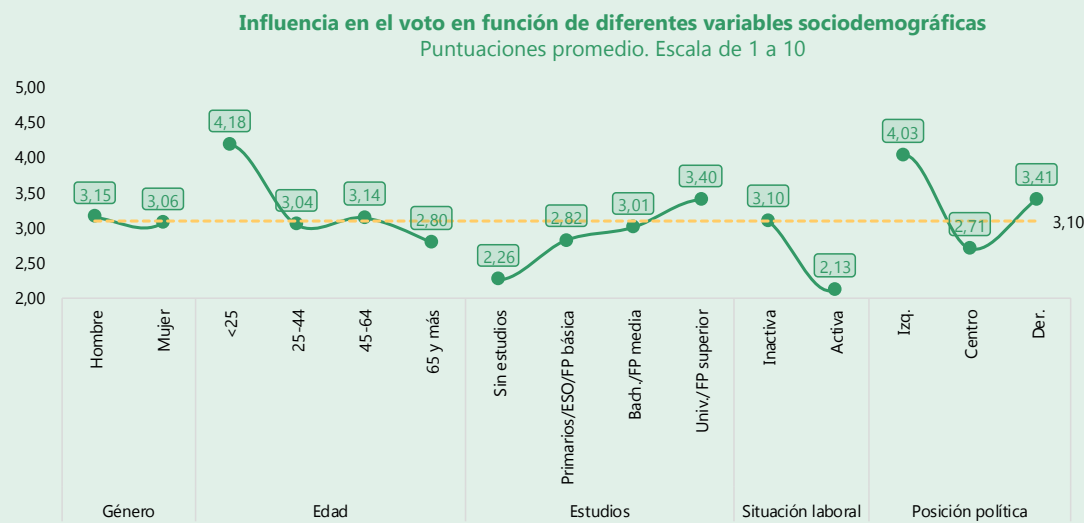
Frecuencia con la que realiza los siguientes comportamientos

	Siempre, mucha o bastante	Poca o nunca	NS/NC
Apagar luces y aparatos eléctricos cuando no se usan	96,2	2,8	1,1
Llevar bolsas propias para la compra	91,2	7,9	0,9
Separar residuos y reciclar	89,8	9,4	0,8
Limitar tiempo de la ducha	87,6	11,7	0,7
Consumo de verduras y frutas producidas en el país	86,2	11,4	2,4
Compra de productos de agricultura o ganadería ecológicos	49,9	48,1	2,0
Evitar consumir carne	43,3	55,7	1,0
Bicicleta como transporte cotidiano	14,5	84,7	0,8
Asistencia a protestas del cambio climático	12,9	86,0	1,1
Colaboración en organizaciones del cambio climático	9,9	89,2	0,9

La implicación personal se reduce a **1 de cada 10 personas**.

ACTITUDES Y COMPORTAMIENTOS DE LA POBLACIÓN ANTE EL CAMBIO CLIMÁTICO

LA INFLUENCIA DEL CAMBIO CLIMÁTICO EN EL VOTO



Se confirma el **poco peso** que tiene la **cuestión climática** en la **decisión del voto**.

● Valoración de la influencia en su voto de las propuestas :
sobre cambio climático del partido político por el que votó
- - - - - Media

Los **menores de 25 años** (4,18 frente a 2,80 entre los mayores de 65).

Personas con **estudios superiores** (3,40 en contraste con 2,26 entre las que no tienen estudios).

La **población inactiva** (3,10 frente a 2,13 de la activa)

4,03 en la **izquierda**, el 2,71 en el centro —lo que resulta especialmente relevante dado que es la posición ideológica mayoritaria en la muestra— y el 3,41 en la derecha.



Mayor peso de la cuestión climática en la intención de voto de:

A glass globe, representing Earth, sits on a bed of green grass. The globe is highly reflective, showing distorted reflections of the surrounding environment. The background is a soft-focus field of green grass, with some blades in the foreground being sharper than others. The overall lighting is bright and natural, suggesting a sunny day.

CUATRO ESPAÑAS FRENTE AL CAMBIO CLIMÁTICO

CUATRO ESPAÑAS FRENTE AL CAMBIO CLIMÁTICO

ESPAÑA COMPROMETIDA

19,5%

Son los que conceden más relevancia al CC desde todos los puntos de vista: **valoración de su importancia, expresión intensa de emociones, sentimiento de amenaza y mayor nivel de compromiso en comportamientos más exigentes.** Expresan mucha consciencia sobre la existencia del CC. Son los más implicados, tanto en acciones diarias, como su implicación cívica más directa, o en la esfera política.

28,9%

ESPAÑA ESCÉPTICA

Tienen un **menor grado de interés, preocupación y compromiso con respecto al CC.** Asumen hábitos cotidianos puntuales cuya realización permite luchar contra el CC (apagar las luces, utilizar bolsas propias en la compra, etc.), pero tienen una percepción más amortiguada de las consecuencias que el CC puede tener sobre ellos y otros aspectos. **Muestran menos interés y se sienten menos amenazados** por las consecuencias del CC.

Son **conscientes de las causas del CC y de cómo éste afecta en todas las esferas** (tanto personal como social). En sus rutinas cotidianas **tienden a incorporar las acciones pro-ambientales más comunes, pero a no asumir aquellas que requieren una mayor implicación cívica** y no otorgan una gran importancia al CC a la hora de decidir su voto.

ESPAÑA PREOCUPADA

33,8%

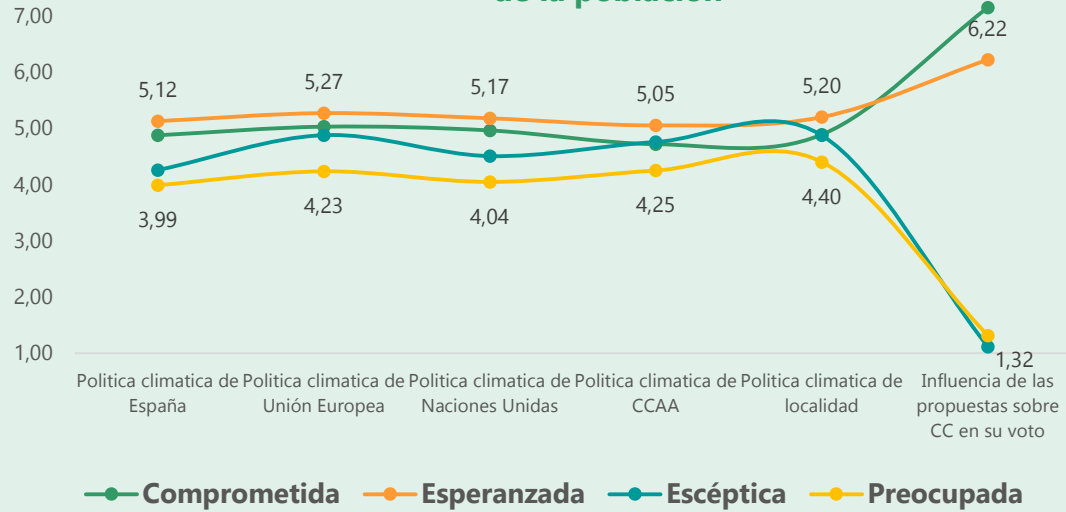
17,8%

ESPAÑA ESPERANZADA

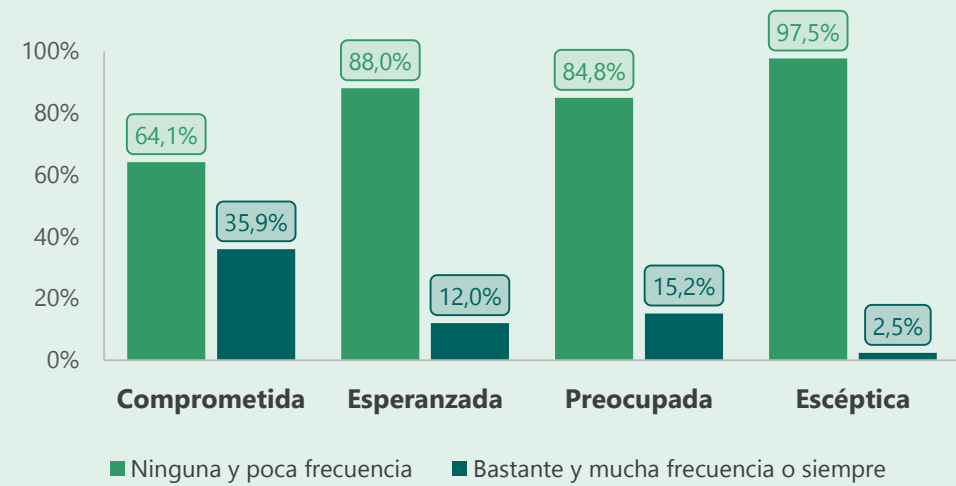
Tienen interés en el CC y **se caracteriza por una visión más optimista.** Son quienes **mejor valora las políticas de CC** de los organismos y ámbitos institucionales y los únicos que las aprueban. La valoración del CC como **una potencial amenaza** es mayor que entre los "escépticos" pero menor que en los otros conglomerados.

CUATRO ESPAÑAS FRENTE AL CAMBIO CLIMÁTICO

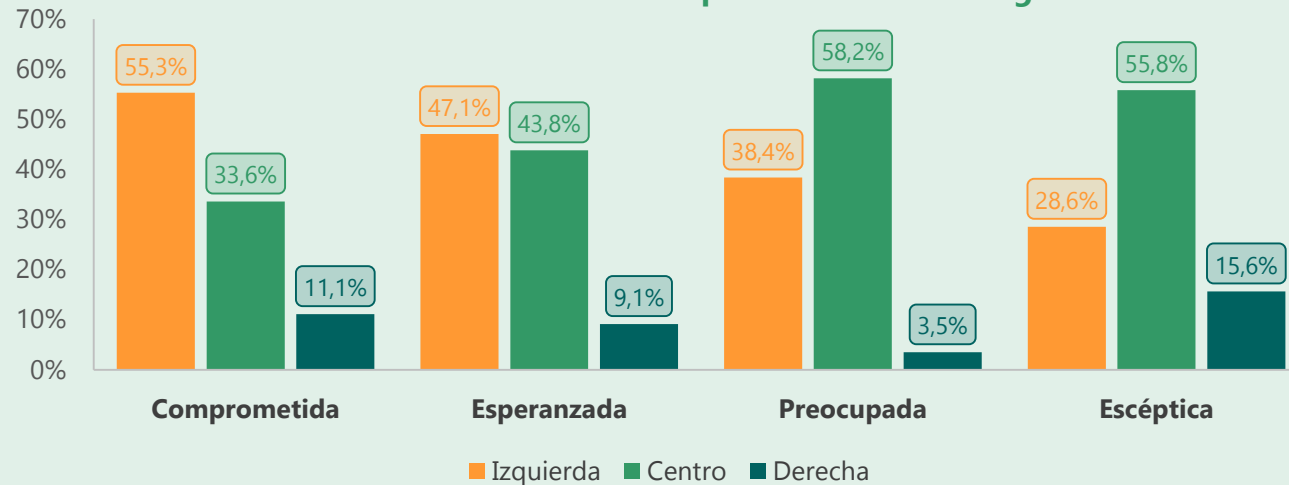
Valoración y relevancia políticas según la segmentación de la población



Actitudes frente al cambio climático en función de frecuencia con la que asiste a protestas del CC



Distribución de las tendencias políticas en cada conglomerado



A glass globe sits on a bed of green grass. The globe is highly reflective, showing distorted images of the surrounding environment. The text 'CONCLUSIONES' is overlaid in a bold, green, sans-serif font, centered horizontally and positioned below the globe. A thin green horizontal line is drawn directly beneath the text.

CONCLUSIONES

CONCLUSIONES

El **93,5%** de la población considera que **el cambio climático es real.**

- El CC aparece asociado de forma reiterada con **imágenes y sentimientos negativos**, más acusadas entre la población más joven.
- Prácticamente **4 de cada 10 personas no perciben consenso en la comunidad científica**, lo que implica que una parte importante de quienes creen que el CC es real lo hacen con independencia de la representación científica (¿por "fe"?).
- Se aprecia un **avance en la asunción de comportamientos** que podemos definir como proclimáticos, destacando los que tienen que ver con los patrones de consumo de alimentos (consumo de proximidad, consumo ecológico), y también en el **apoyo a políticas públicas** que supone mayores costes objetivos o subjetivos.

El **73,3%** entiende que **se le está dando menos importancia de la que tiene** al cambio climático

- La **posición política** es la variable que más diferencias significativas genera. Las personas de izquierdas se manifiestan más proclives a las medidas planteadas, reconocen en mayor medida el consenso científico y piensan que al CC se le da menos importancia de la que tiene.
- Las dimensiones de la vida cotidiana que la sociedad española relaciona más significativamente con el CC son aquellas que tienen que ver con la **salud** y con la **alimentación**.
- La distancia psicológica entre la sociedad española y el CC se ha reducido con respecto a las demoscopias precedentes: el CC es ahora **más relevante y significativo**, aunque siga ocupando un lugar secundario. Existe cierto riesgo de que se convierta en objeto de **polarización política**.

Ideara Investigación

MADRID

Modesto Lafuente 41, 1ªA
28003
T. 911 250 341
M. 672 250 327

VIGO

Isaac Peral 12, entresuelo
36201
T. 986 225 844
M. 629 878 611



**GRACIAS POR SU
ATENCIÓN**

